

nominations

Bruno Colmant, 46 ans, est nommé président d'Euronext Brussels, ainsi que membre du directoire d'Euronext N.V. et membre du Management Committee de NYSE Euronext. Il participera à la poursuite du développement de la Bourse et du marché belge. Titulaire d'un doctorat en économie appliquée, d'un MBA de la Purdue University (États-Unis) et de certifications d'analyste financier (CFA) et d'expert-comptable (CPA), il a été directeur financier et membre du comité de direction d'ING Group-Belgique et administrateur délégué d'ING Group-Luxembourg entre 2002 et 2006. Depuis 2006, il est également chef de cabinet du ministre belge des Finances. ■

Le bureau parisien d'Advent International sera désormais géré par Pascal Stefani, qui en était directeur associé avec Éric Adjoubel depuis 2003. **Pascal Stefani** avait intégré ce bureau en 1998 en tant que directeur de participations pour en développer les activités.

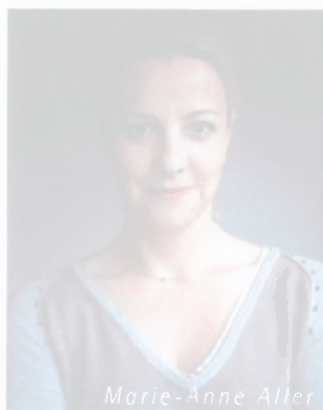


Pascal Stefani

Eric Adjoubel, qui a fondé ce bureau en 1997, sera dorénavant basé à Londres où il se concentrera sur des opérations européennes dans les domaines de l'industrie et des services aux entreprises. Il élargira son rôle au sein du comité d'investissement d'Advent International pour l'Europe de l'Ouest. Il aura en particulier une implication accrue dans les opérations internationales. Cette transition stratégique permettra de renforcer la coordination au sein du portefeuille eu-

ropéen d'Advent, en ligne avec sa stratégie d'investissement dans des sociétés qui opèrent ou cherchent à se développer à l'international. ■

Marie-Anne Aller, 44 ans, devient directrice adjointe des gestions obligataires et monétaires de Société Générale Asset Management (SGAM). Chargée du développement et de la promotion des gammes obligataire et monétaire de SGAM, mais



Marie-Anne Aller

aussi de la direction opérationnelle de la gestion obligataire, elle rapportera à Éric Brard, directeur des gestions obligataire et monétaire. Diplômée d'un DESS « banque et finance » de Paris I-Sorbonne, elle a débuté chez Robert Lefebvre puis chez Sogéposte comme gérante obligataire. Chez SGAM depuis 1998 où elle a commencé au poste de responsable crédit, elle est par la suite devenue responsable de la gestion obligataire Europe et a contribué au développement de l'activité de SGAM sur le marché crédit européen. ■

Cyril Bertrand, 39 ans, rejoint XAnge Private Equity en qualité de directeur associé. Il sera chargé du développement des activités de XAnge dans les pays de langue allemande et dans le secteur des télécoms. Diplômé de l'École nationale supérieure des télécommunications (ENST) et titulaire d'un MBA de l'INSEAD, il a travaillé entre autres chez Telesoft Partners dont il a déployé les investissements dans les domaines de la convergence télécom, la mobilité et l'architecture

sans fil. Depuis 2002, il était associé chez DVC (Deutsche Venture Capital) à Munich, en charge des secteurs télécoms et semi-conducteurs. ■

Weinberg Capital Partners choisit Nicolas Teboul, 29 ans, comme directeur adjoint. Diplômé d'HEC, il a commencé sa carrière par la création en 2000 d'AT2G, une société spécialisée dans le domaine de la gestion de la relation client (CRM) sur Internet. Auparavant, il était directeur chez Barclays Leveraged Finance (équipe mid-cap) depuis 2006 après avoir intégré l'équipe en 2004. Durant ces trois années chez Barclays, il a participé activement au développement du bureau de Paris, ainsi qu'à de nombreuses opérations de LBO. ■

Access Capital Partners accueille Frédéric Evain dans les fonctions de directeur d'investissement. Diplômé de l'École supérieure de commerce de Nantes, il a six ans d'expérience dans le domaine du private equity : trois ans en tant qu'Associate dans le département fusions et acquisitions d'Altium Capital, ex-Apax Corporate Finance, et trois autres comme directeur d'investissement chez Altium Capital Gestion, fonds de fonds de private equity. ■

Reyl & Cie renforce ses équipes avec l'arrivée d'Emmanuel Hauptmann, 28 ans, au poste de



Emmanuel Hauptmann

Senior Portfolio Manager et de Grégoire Glotin, 34 ans, à celui de directeur commercial pour la Suisse. Emmanuel Hauptmann

participera à l'effort de recherche sur les modèles quantitatifs. Diplômé de Centrale et de la London School of Economics, il était auparavant directeur chez Citigroup, responsable des modèles d'analyses actions intraday Europe à Londres.

Grégoire Glotin a la mission de développer la notoriété et la distri-



Grégoire Glotin

bution des fonds auprès des institutionnels et des gérants indépendants. Diplômé de l'École supérieure de commerce de Rouen, il travaillait précédemment chez Exane à Paris et à Genève depuis 1999, en tant qu'intermédiaire options sur actions et indices, puis en tant que vendeur de produits structurés. ■

ING Real Estate Development en France nomme Frédérique Monjanel directrice du développement immobilier. Architecte aux côtés de Jean Nouvel pendant quinze ans (elle a pris part à des réalisations prestigieuses telles que le Centre des Congrès de Tours, la salle de concert de l'orchestre symphonique de Copenhague), elle est entrée chez ING Real Estate Development en 2003 où elle a contribué à la croissance soutenue de l'activité du promoteur d'origine hollandaise en France. Elle a notamment à son actif des opérations résidentielles ou des projets mixtes comme « Habiter les quais » à Nantes, « Les terrasses Lafayette » à Limoges, ou encore, plus récemment, une opération de 280 logements et commerces neufs dans le centre-ville de Mulhouse. ■